

**I. Zdawalność egzaminu potwierdzającego kwalifikacje zawodowe absolwentów 2013r. Centrum Edukacji Ekonomiczno-Handlowej im. Karola Goduli w Tarnowskich Górach w sesji letniej 2013r. przeprowadzonego w OKE w Jaworznie.**

**1. Ogólna informacja o zdających egzamin potwierdzający kwalifikacje zawodowe w OKE w Jaworznie w sesji letniej 2013r.**

Szkoła	Zawód	Ilość absolwentów przystępujących do etapu pisemnego	Zdawalność etapu pisemnego (%)		Ilość absolwentów przystępujących do etapu praktycznego	Zdawalność etapu praktycznego (%)	Ilość absolwentów, którzy otrzymali dyplom	Ilość absolwentów, którzy otrzymali dyplom (%)
			Część 1	Część 2				
Technikum nr 9	Technik ekonomista 341(02)	48	95,8%	100%	46	85,4%	39	81,3%
	Technik organizacji reklamy 342(01)	15	66,7%	100%	15	73,3%	8	53,3%
<b>RAZEM</b>		<b>63</b>	<b>81,3%</b>	<b>100%</b>	<b>61</b>	<b>79,4%</b>	<b>47</b>	<b>67,3%</b>
Zasadnicza Szkoła Zawodowa nr 7	Sprzedawca 522(01)	14	100%	78,6%	14	100%	11	78,6%
<b>RAZEM</b>		<b>14</b>	<b>100%</b>	<b>78,6%</b>	<b>14</b>	<b>100%</b>	<b>11</b>	<b>78,6%</b>

W zawodzie technik ekonomista 341(02):

- w części pisemnej na 48 przystępujących do egzaminu 2 absolwentów nie zdało części 1 etapu pisemnego;
- w części praktycznej na 46 przystępujących do egzaminu nie zdało 5 absolwentów.

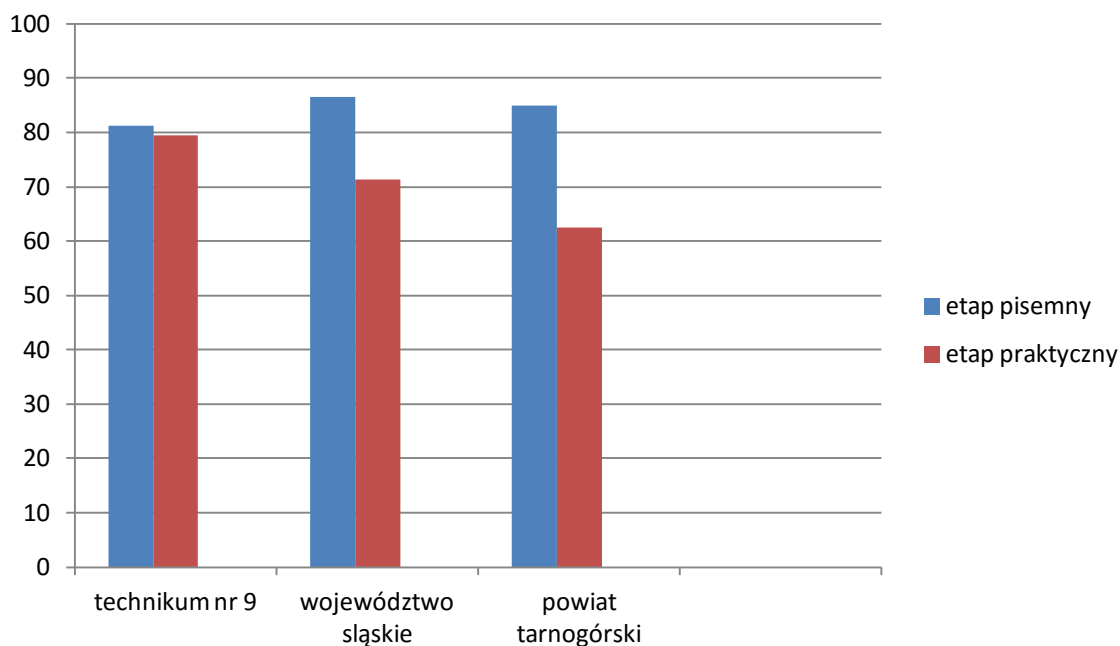
W zawodzie technik organizacji reklamy 342(01) na 15 przystępujących do egzaminu:

- 5 absolwentów nie zdało części 1 etapu pisemnego;
- 4 absolwentów nie zdało etapu praktycznego.

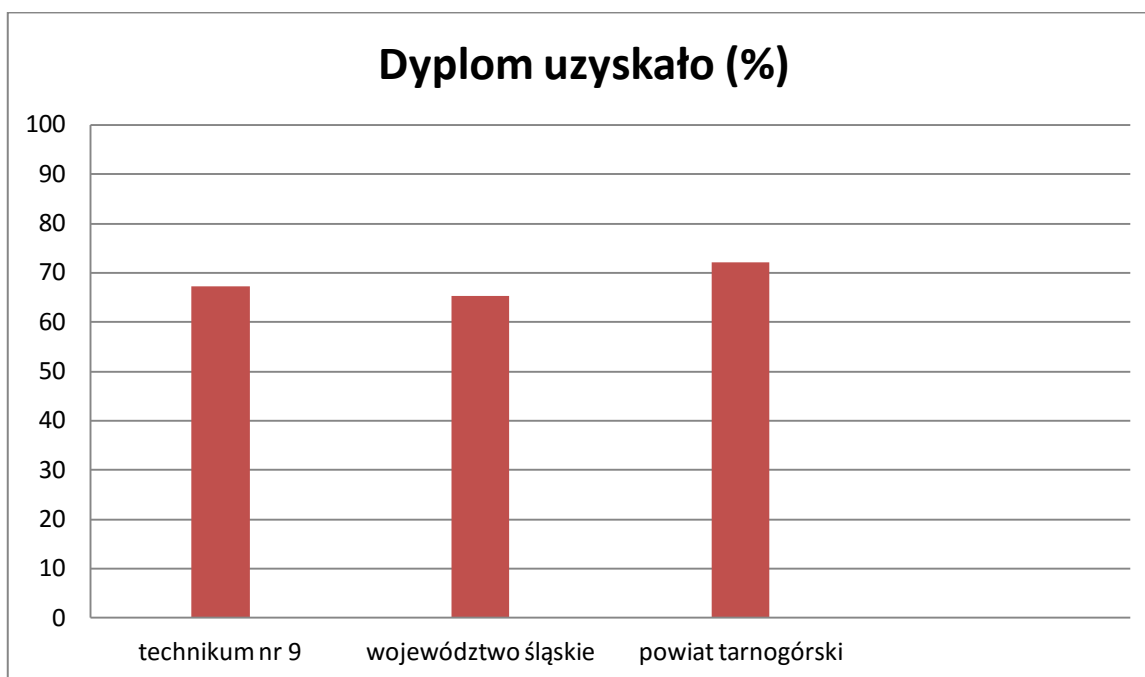
W zawodzie sprzedawca 522(01) na 14 przystępujących do egzaminu:

- 3 absolwentów nie zdało części 2 etapu pisemnego.

## 2. Porównanie zdawalności absolwentów Technikum nr 9 ze zdawalnością w technikach w województwie śląskim i powiecie tarnogórskim.

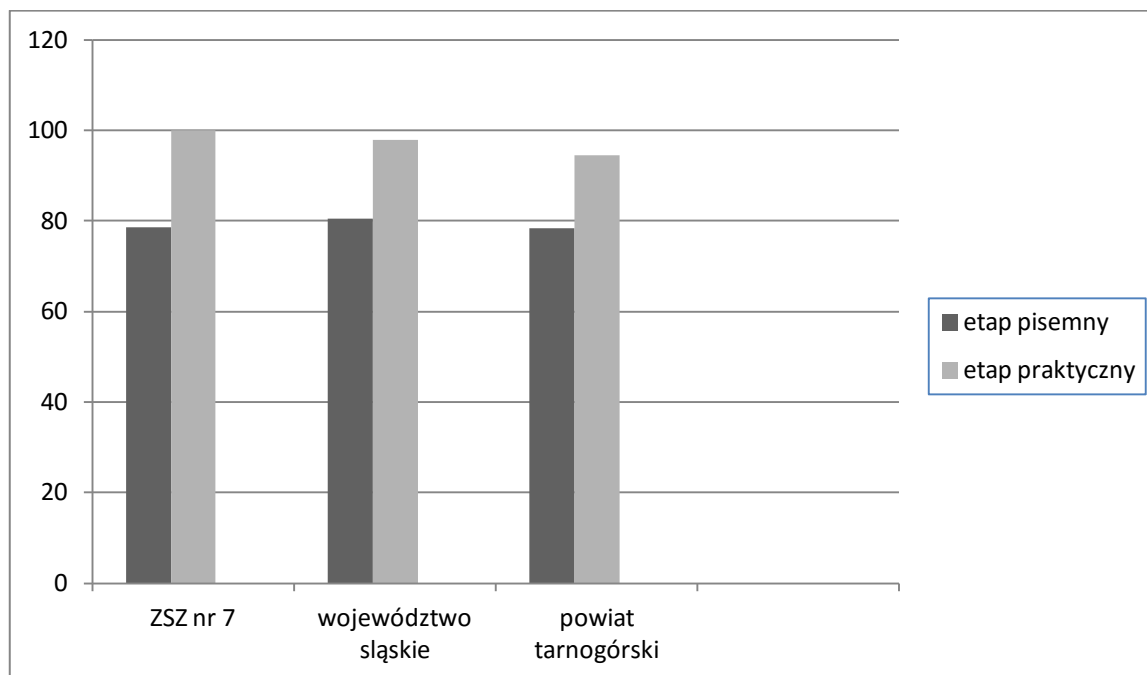


Zdawalność absolwentów Technikum nr 9 w części pisemnej jest niższa niż zdawalność w województwie śląskim i powiecie tarnogórskim. Zdawalność w etapie praktycznym absolwentów Technikum nr 9 jest **wyższa** od zdawalności w województwie śląskim i powiecie tarnogórskim.

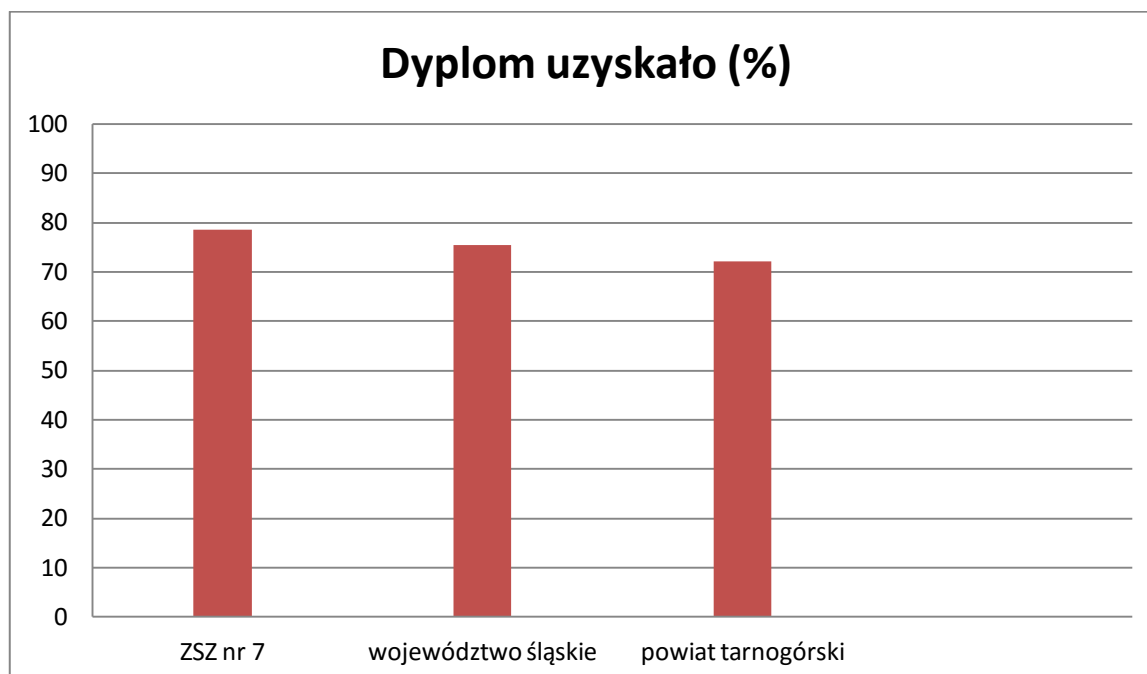


Zdawalność absolwentów Technikum nr 9 w 2013r. jest **wyższa** niż zdawalność w województwie śląskim (**o 1,92%**) i niższa od zdawalności w technikach powiatu tarnogórskiego (o 4,9%)

### 3. Porównanie zdawalności absolwentów Zasadniczej Szkoły Zawodowej nr 7 ze zdawalnością w województwie śląskim i powiecie tarnogórskim.



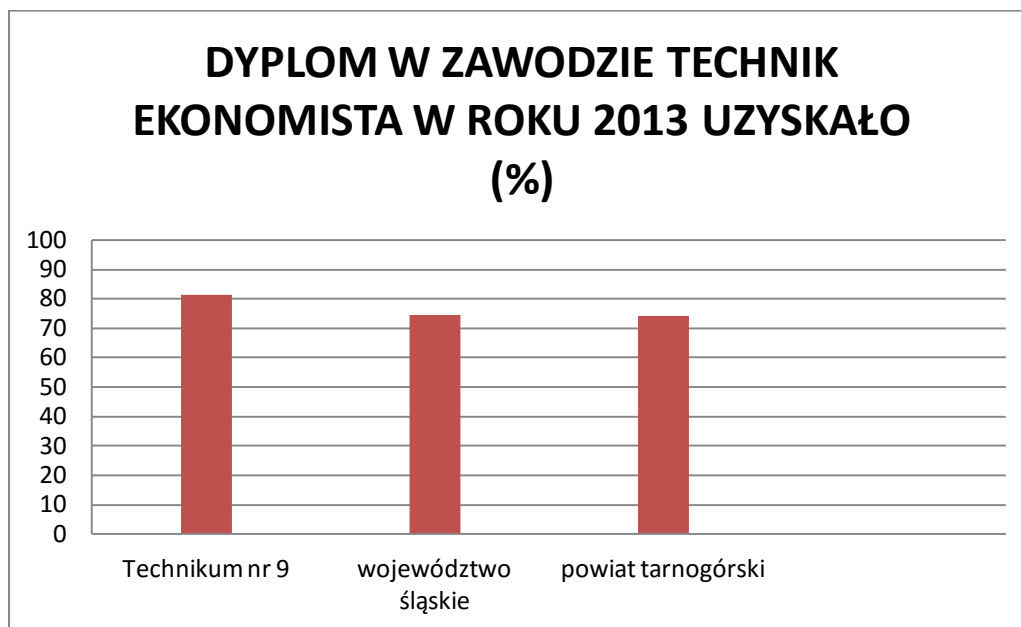
Wyniki osiągnięte przez absolwentów Zasadniczej Szkoły zawodowej nr 7 w Centrum Edukacji ekonomiczno-Handlowej są porównywalne do wyników osiągniętych w województwie śląskim i powiecie tarnogórskim.



Zdawalność absolwentów Zasadniczej Szkoły zawodowej nr 7 w 2013r. jest **wyższa** niż zdawalność w województwie śląskim (**o 3,1%**) i w szkołach zasadniczych powiatu tarnogórskiego (**o 6,4%**).

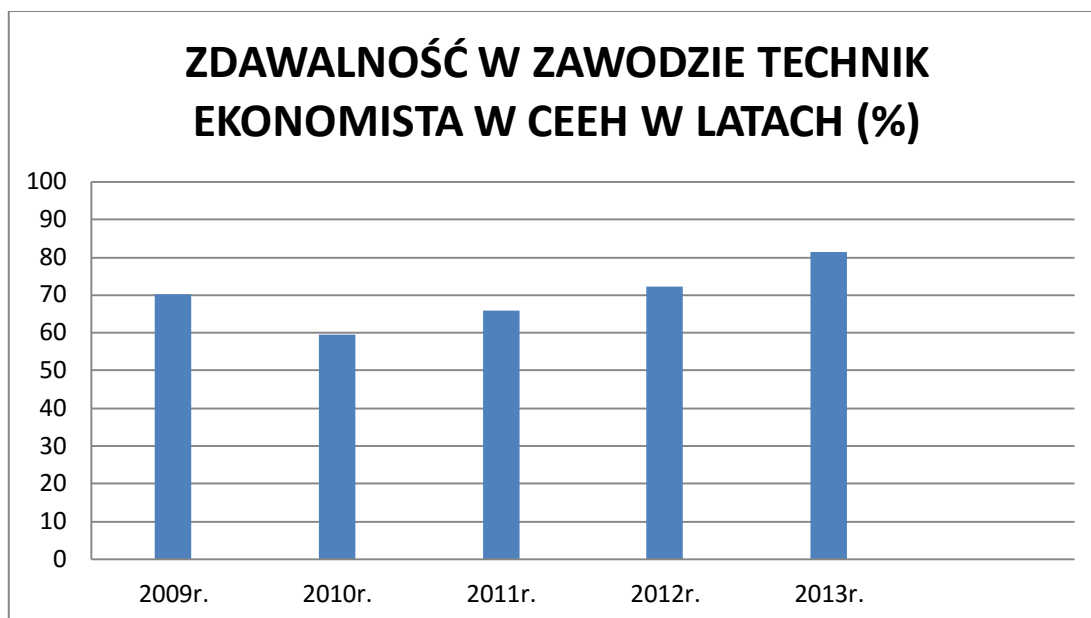
## II. Analiza wyników egzaminu potwierdzającego kwalifikacje zawodowe w zawodzie technik ekonomista 341(02)

### 1. Porównanie zdawalności egzaminu w zawodzie technik ekonomista w Technikum nr 9, województwie śląskim i powiecie tarnogórskim



Zdawalność absolwentów Technikum nr 9 w Centrum Edukacji Ekonomiczno-Handlowej w Tarnowskich Górach w zawodzie **technik ekonomista przekracza** zdawalność zarówno w województwie śląskim (**o 6,8%**), jak i w powiecie tarnogórskim (**o 7,2%**).

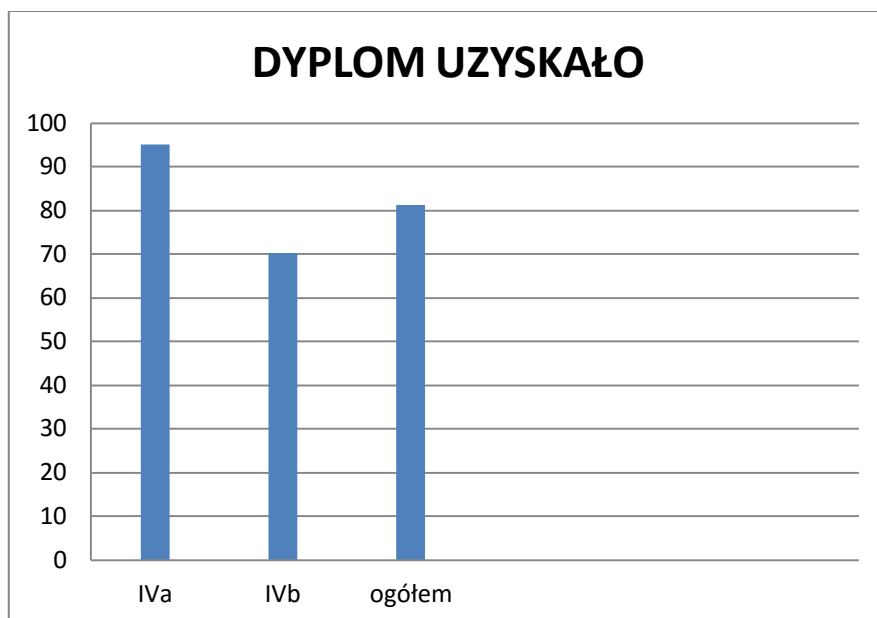
### 2. Porównanie zdawalności w zawodzie technik ekonomista w Technikum nr 9 w latach 2009-2013



Zdawalność absolwentów Centrum Edukacji Ekonomiczno-Handlowej w zawodzie technik ekonomista od roku 2010 **wykazuje tendencję wzrostową**. W roku 2013 jest **o 9% wyższa** niż w roku 2012, a w stosunku do roku 2010 różnica ta wynosi aż 21,7%..

### 3. Zdawalność egzaminu potwierdzającego kwalifikacje zawodowe z podziałem na klasy

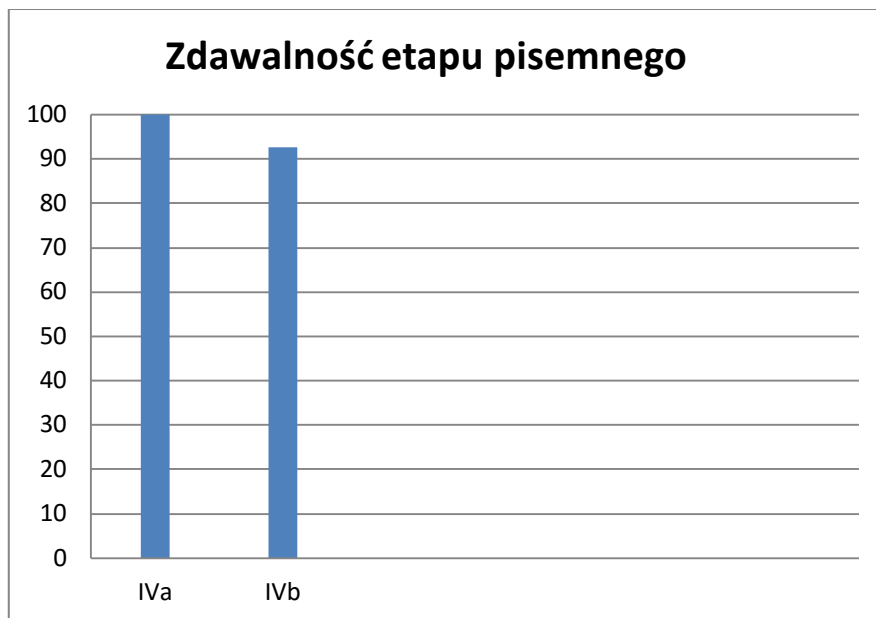
Klasa	Ilość zdających	Dyplom otrzymało	
		ilość	%
IVa	21	20	95,2
IVb	27	19	70,4
RAZEM	48	39	81,3



Egzamin potwierdzający kwalifikacje zawodowe w zawodzie technika ekonomista lepiej zdali absolwenci kl. IVa – dyplom uzyskało 95,2% (tylko 1 absolwent nie uzyskał dyplomu) niż absolwenci kl IVb – dyplom uzyskało 70,4% (ośmiu absolwentów nie uzyskało dyplomu).

#### **4. Zdawalność etapu pisemnego i praktycznego z podziałem na klasy**

Klasa	Etap pisemny		Etap praktyczny
	cz. 1	cz. 2	
IVa	100,0%	100%	95,2%
IVb	92,6%	100%	77,8%



Część 1 etapu pisemnego zdali wszyscy absolwenci z klasy IVa, z klasy IVb części 1 nie zdało 2 absolwentów.

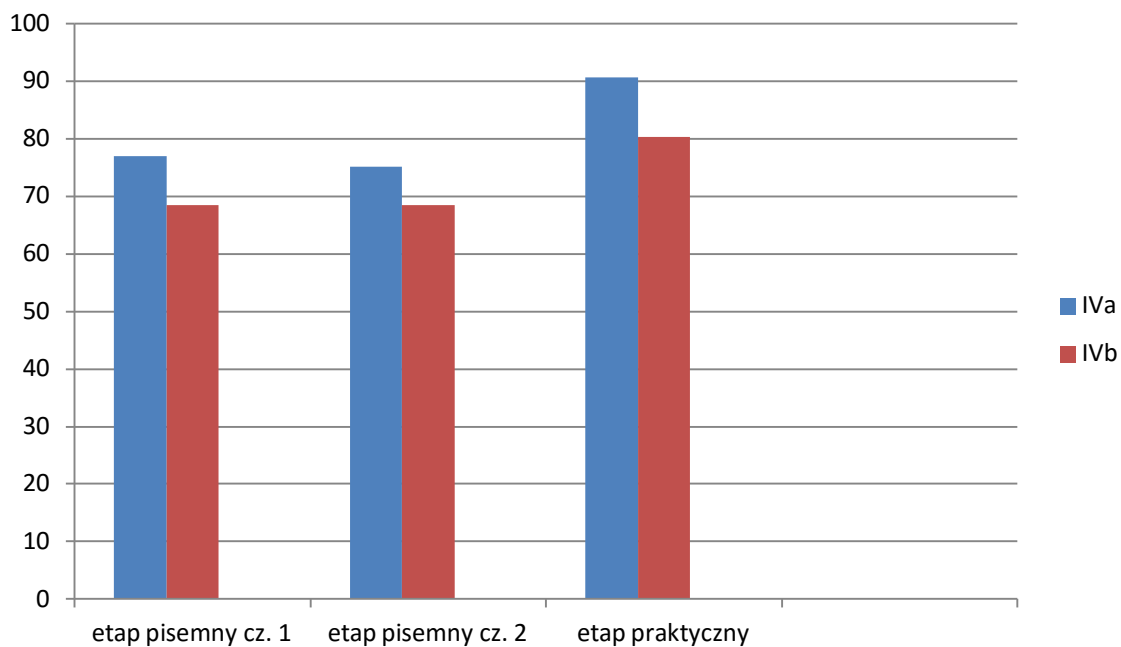
Część 2 etapu pisemnego zdali wszyscy absolwenci zarówno z klasy IVa, jak i z IVb.



W klasie IVa jeden absolwent nie zdał etapu praktycznego, natomiast w kl. IVb sześciu absolwentów nie zdało etapu praktycznego.

## 5. Średnie wyniki etapu pisemnego i praktycznego

Klasa	Etap pisemny		Etap praktyczny
	cz. 1	cz. 2	
IVa	77,0%	75,2%	90,7%
IVb	68,5%	68,5%	80,3%

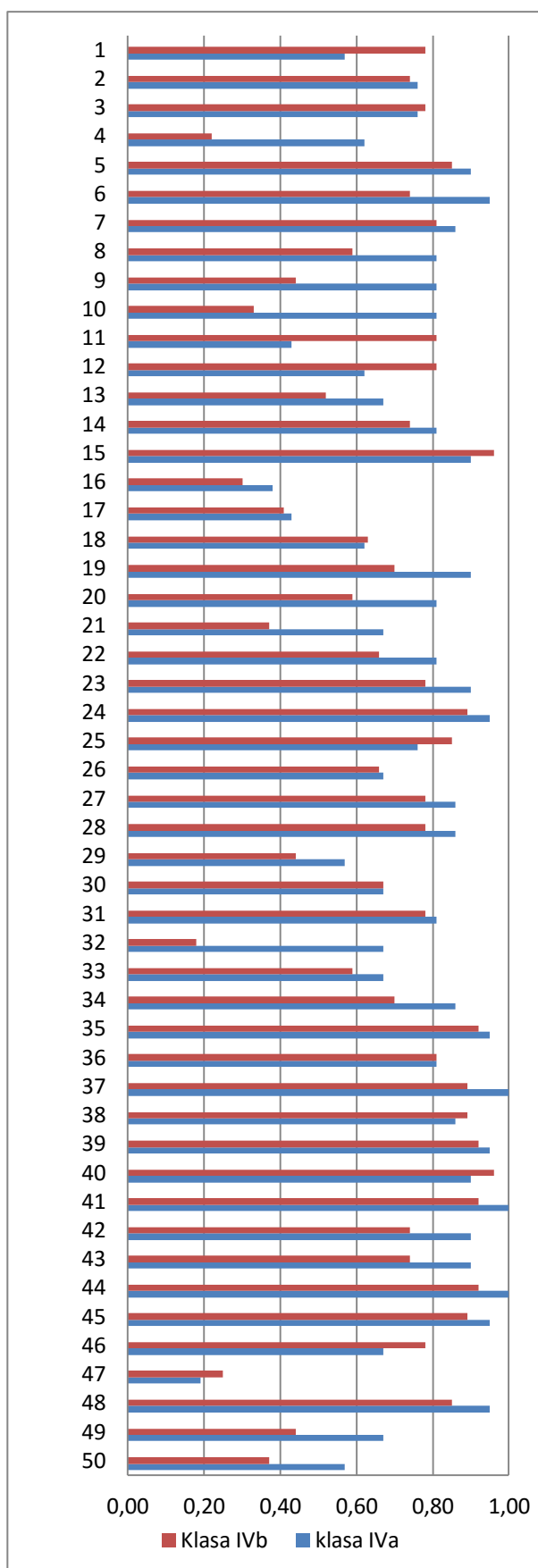


Absolwenci klasy IVa uzyskali wyższą średnią w stosunku do absolwentów kl. IVb zarówno w etapie pisemnym (obydwu częściach) jaki i w etapie praktycznym.



## 6. Analiza wskaźników łatwości zadań w części 1 etapu pisemnego

Nr zadania	Wskaźnik łatwości zadań kl. IVa	Wskaźnik łatwości zadań kl. IVb
1.	0,57	0,78
2.	0,76	0,74
3.	0,76	0,78
4.	0,62	0,22
5.	0,90	0,85
6.	0,95	0,74
7.	0,86	0,81
8.	0,81	0,59
9.	0,81	0,44
10.	0,43	0,33
11.	0,62	0,81
12.	0,86	0,81
13.	0,67	0,52
14.	0,81	0,74
15.	0,90	0,96
16.	0,38	0,30
17.	0,43	0,41
18.	0,62	0,63
19.	0,90	0,70
20.	0,81	0,59
21.	0,67	0,37
22.	0,81	0,66
23.	0,90	0,78
24.	0,95	0,89
25.	0,76	0,85
26.	0,67	0,66
27.	0,86	0,78
28.	0,86	0,78
29.	0,57	0,44
30.	0,67	0,67
31.	0,81	0,78
32.	0,67	0,18
33.	0,67	0,59
34.	0,86	0,70
35.	0,95	0,92
36.	0,81	0,81
37.	1,00	0,89
38.	0,86	0,89
39.	0,95	0,92
40.	0,90	0,96
41.	1,00	0,92
42.	0,90	0,74
43.	0,90	0,74
44.	1,00	0,92
45.	0,95	0,89
46.	0,67	0,78
47.	0,19	0,25
48.	0,95	0,85
49.	0,67	0,44
50.	0,57	0,37



Dla absolwentów Technikum nr 9 w zawodzie technik ekonomista zadaniami bardzo trudnymi (wskaźnik łatwości 0,0 – 0,2) oraz trudnymi (wskaźnik łatwości 0,21 – 0,40) okazały się pytania nr:

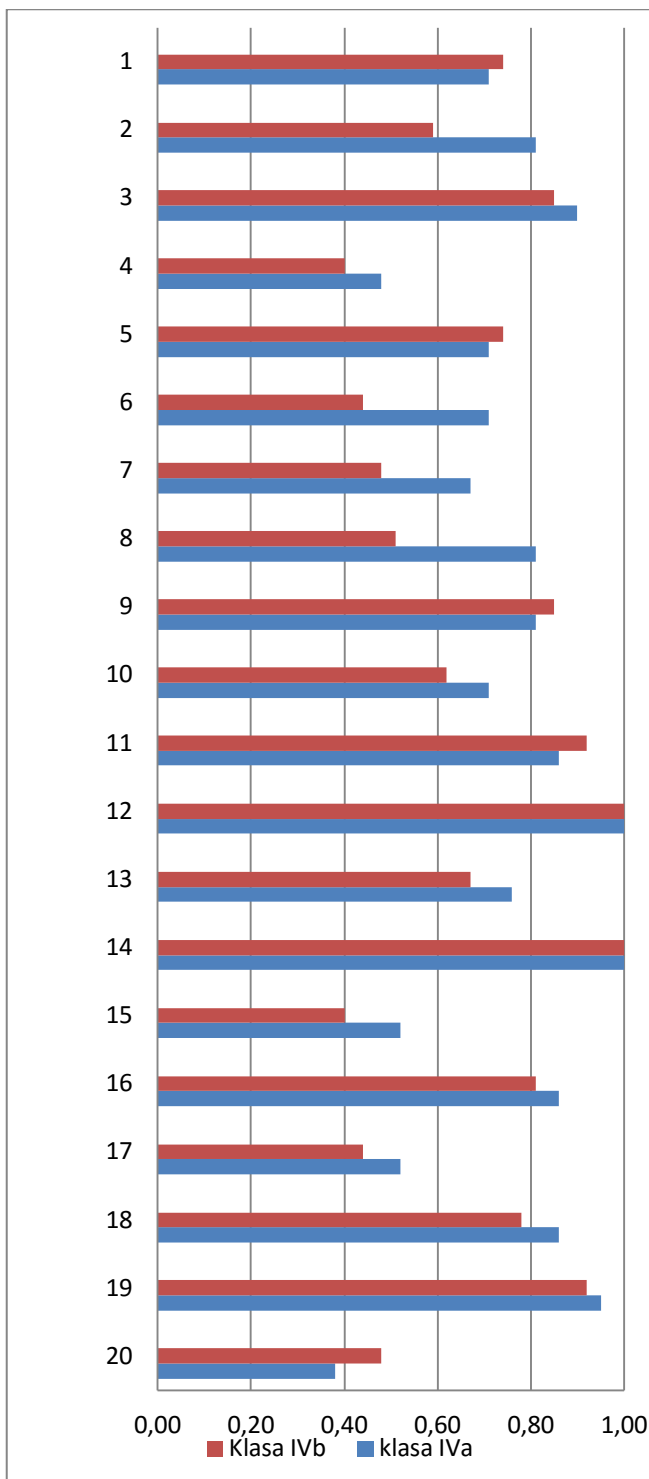
- w kl. IVa – pytanie 16;
- w kl. IVb – pytanie 4, 10, 16, 21, 32, 47, 50.

Do zadań bardzo łatwych (wskaźnik łatwości) 0,81 – 1,0) należały:

- w kl. IVa – pytania 5, 6, 7, 8, 9, 12, 14, 15, 19, 20, 22, 23, 24, 27, 28, 31, 34, 35, 36, 37, 38, 39, 40, 41, 42, 43, 44, 45, 48;
- w klasie IVb – pytania 5, 7, 11, 12, 15, 24, 25, 35, 36, 37, 38, 39, 40, 41, 44, 45, 48

## 7. Analiza wskaźników łatwości zadań w części 2 etapu pisemnego

Nr zadania	Wskaźnik łatwości zadań kl. IVa	Wskaźnik łatwości zadań kl. IVb
1.	0,71	0,74
2.	0,81	0,59
3.	0,90	0,85
4.	0,48	0,40
5.	0,71	0,74
6.	0,71	0,44
7.	0,67	0,48
8.	0,81	0,51
9.	0,81	0,85
10.	0,71	0,62
11.	0,86	0,92
12.	1,00	1,00
13.	0,76	0,67
14.	1,00	1,00
15.	0,52	0,40
16.	0,86	0,81
17.	0,52	0,44
18.	0,86	0,78
19.	0,95	0,92
20.	0,38	0,48

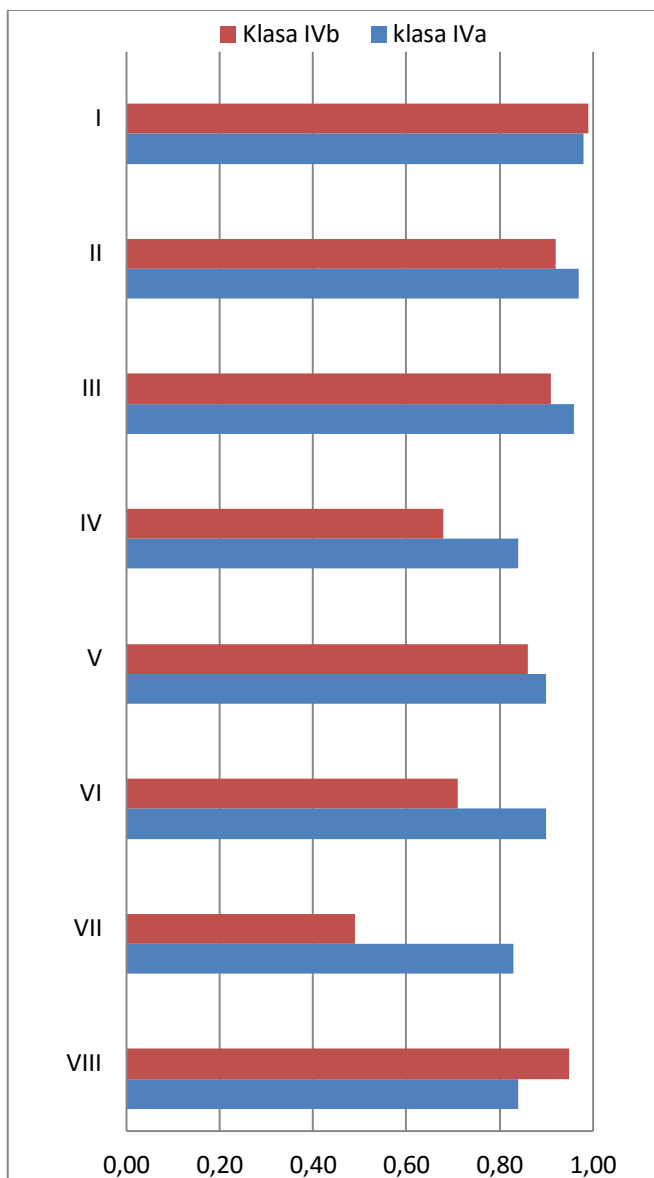


Dla absolwentów obydwu klas zadania części 2 etapu pisemnego okazały się zadaniami średniej łatwości (wskaźnik Łatwości zadań 0,41-0,60), zadaniami łatwymi (wskaźnik łatwości 0,61 -0,80) lub bardzo łatwymi (wskaźnik łatwości 0,81 – 1,0).

Tylko pytanie 20 części 2 etapu pisemnego dla absolwentów kl. IVa okazało się zadaniem trudnym (wskaźnik łatwości 0,21 – 0,40).

## 8. Analiza wskaźników łatwości obszarów ocenianych w etapie praktycznym

Obszar	Wskaźnik łatwości obszarów kl. IVa	Wskaźnik łatwości obszarów kl. IVb
I.	0,98	0,99
II.	0,97	0,92
III.	0,96	0,91
IV.	0,84	0,68
V.	0,90	0,86
VI.	0,90	0,71
VII.	0,83	0,49
VIII.	0,84	0,95



Zagadnienia w obszarach:

1. Tytuł pracy egzaminacyjnej.
2. Założenia wynikające z treści zadania oraz załączonej dokumentacji.
3. Wykaz prac związanych ze sporządzeniem dokumentów, ewidencją operacji gospodarczych oraz sformułowaniem ich treści.

4. Wykaz prac związanych z analizą finansową oraz sporządzeniem tabeli amortyzacyjnej.
5. Dokumenty oraz tabela amortyzacyjna.
6. Ewidencja operacji gospodarczych wraz z wydrukiem dziennika księgowania, dowodu PK oraz zestawienia obrotów i sald.
7. Analiza finansowa.
8. Ogólna ocena pracy.

Dla absolwentów obydwu klas zadania części praktycznej okazały się zadaniami średniej łatwości (wskaźnik łatwości zadań 0,41-0,60), zadaniami łatwymi (wskaźnik łatwości 0,61 -0,80) lub bardzo łatwymi (wskaźnik łatwości 0,81 – 1,0).

## **9. Wnioski i wskazówki do dalszej pracy**

W wyniku analizy łatwości pytań w klasach Technikum Ekonomicznego wysunięto następujące wnioski:

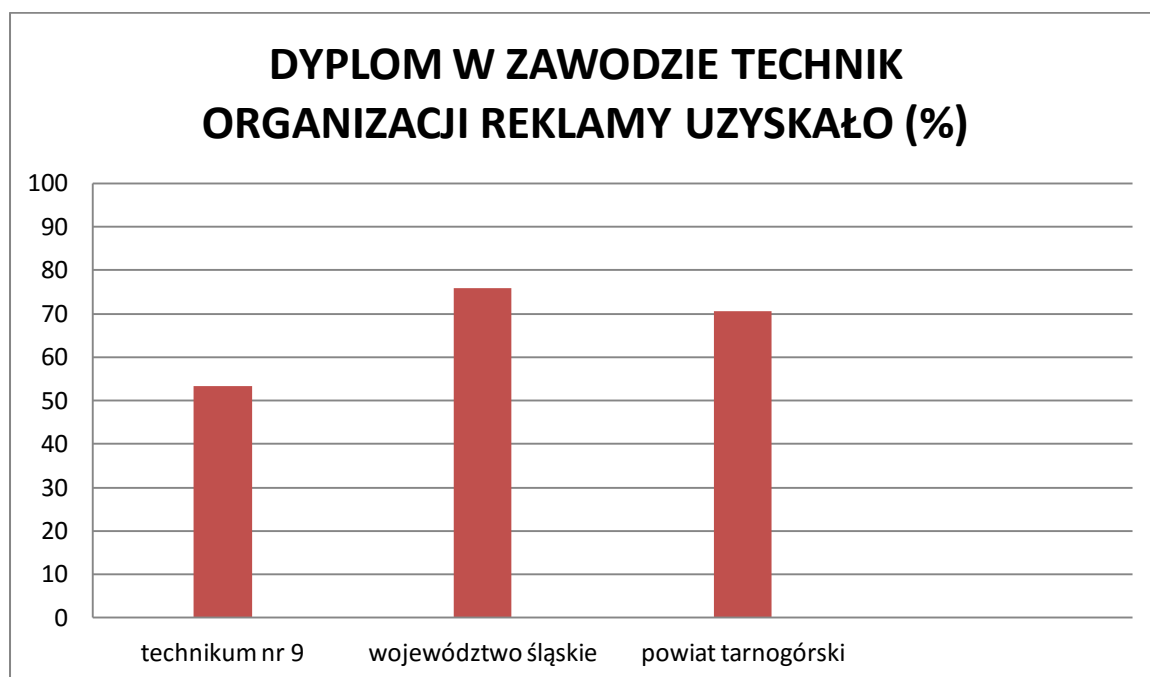
- 1) w zakresie wiadomości uczniowie nie opanowali następujących zagadnień:
  - klasyfikacja podmiotów gospodarczych i aktywów;
  - archiwizacja dokumentów;
  - zagadnienia związane z bezpieczeństwem i higieną pracy;
  - prawo pracy dotyczące w szczególności pracowników młodocianych.
- 2) w zakresie umiejętności uczniowie nie opanowali następujących zagadnień:
  - normowanie zapasów;
  - interpretacja sald końcowych;
  - rozliczanie różnic inwentaryzacyjnych.

Z wyżej wymienionymi wnioskami zapoznano nauczycieli przedmiotów zawodowych, którzy w trakcie procesu edukacji powinni zintensyfikować pracę w tych obszarach.

### III. Analiza wyników egzaminu potwierdzającego kwalifikacje zawodowe w zawodzie technik organizacji reklamy 342(01)

W roku szkolnym 2012/2013 w Centrum Edukacji Ekonomiczno-Handlowej im. K.Goduli w Tarnowskich Górach po raz pierwszy absolwenci Technikum nr 9 w zawodzie technik organizacji reklamy przystąpili do egzaminu potwierdzającego kwalifikacje zawodowe.

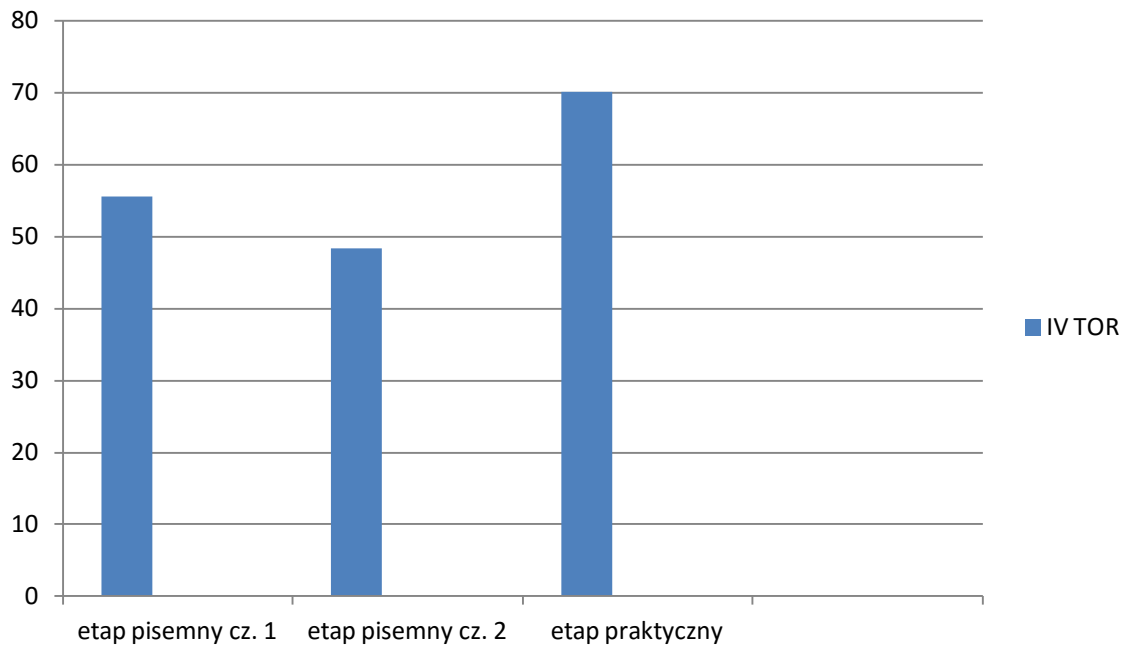
#### 1. Porównanie zdawalności egzaminu w zawodzie technik organizacji reklamy w Technikum nr 9, województwie śląskim i powiecie tarnogórskim



Zdawalność absolwentów Technikum nr 9 w Centrum Edukacji Ekonomiczno-Handlowej w Tarnowskich Górach w zawodzie technik organizacji reklamy jest znacznie niższy od wyniku uzyskanego w województwie śląskim (o 21,2%), jak i w powiecie tarnogórskim (o 17,3%).

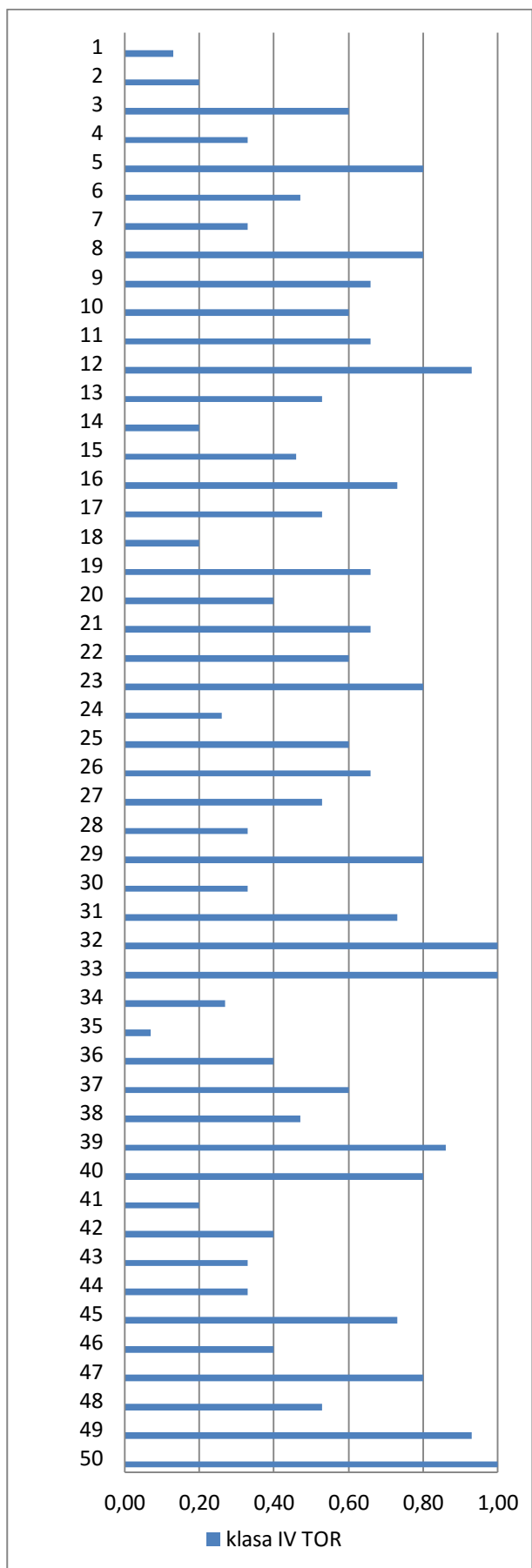
#### 2. Średnie wyniki etapu pisemnego i praktycznego

Klasa	Etap pisemny		Etap praktyczny
	cz. 1	cz. 2	
IV	55,5%	48,3%	70,1%



**3. Analiza wskaźników łatwości zadań w części 1 etapu pisemnego**

Nr zadania	Wskaźnik łatwości zadań kl. IV TOR
1.	0,13
2.	0,20
3.	0,60
4.	0,33
5.	0,80
6.	0,47
7.	0,33
8.	0,80
9.	0,66
10.	0,60
11.	0,66
12.	0,93
13.	0,53
14.	0,20
15.	0,46
16.	0,73
17.	0,53
18.	0,20
19.	0,66
20.	0,40
21.	0,66
22.	0,60
23.	0,80
24.	0,26
25.	0,60
26.	0,66
27.	0,53
28.	0,33
29.	0,80
30.	0,33
31.	0,73
32.	1,00
33.	1,00
34.	0,27
35.	0,07
36.	0,40
37.	0,60
38.	0,47
39.	0,86
40.	0,80
41.	0,20
42.	0,40
43.	0,33
44.	0,33
45.	0,73
46.	0,40
47.	0,80
48.	0,53
49.	0,93
50.	1,00

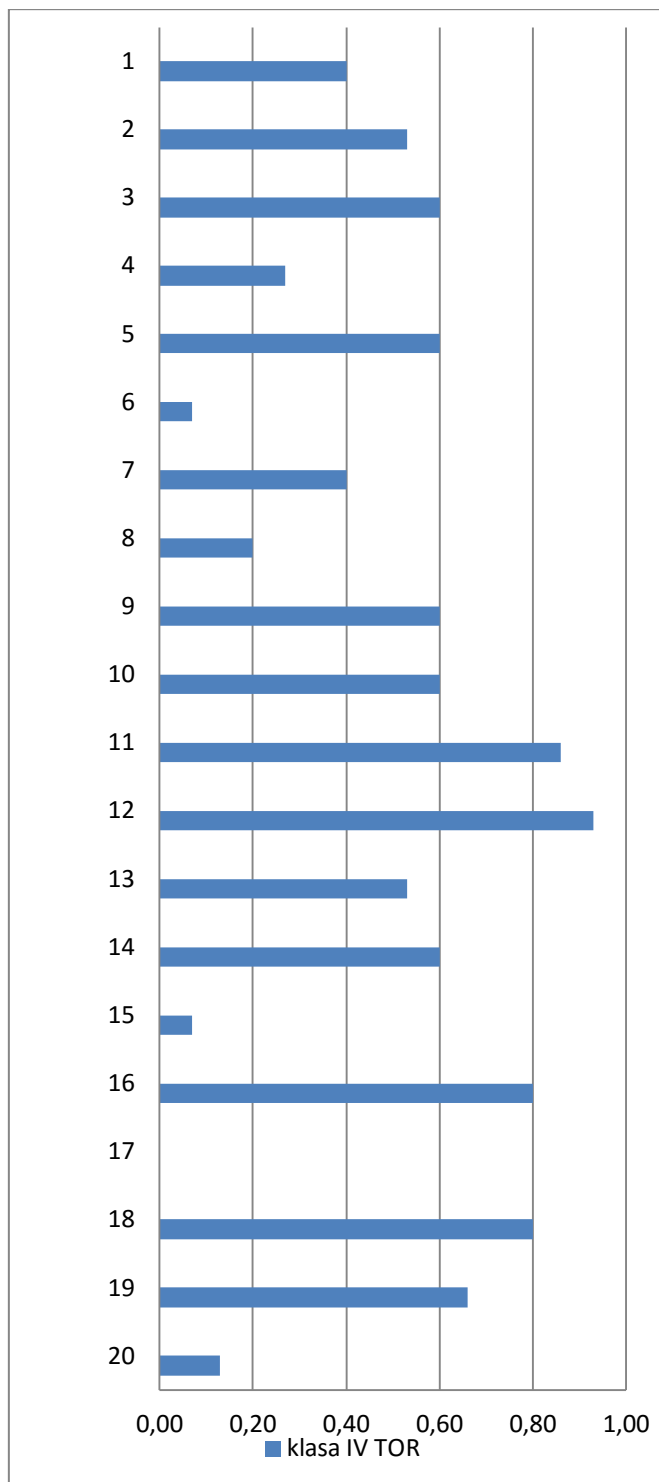


Dla absolwentów Technikum nr 9 w zawodzie technik organizacji reklamy zadaniami bardzo trudnymi (wskaźnik łatwości 0,0 – 0,2) okazały się pytania nr: 1, 2, 14, 18, 35, 41. Zadaniami trudnymi (wskaźnik łatwości 0,21 – 0,40) okazały się pytania nr: 4, 7, 20, 24, 28, 30, 34, 36, 42, 43, 44, 46.

Do zadań bardzo łatwych (wskaźnik łatwości 0,81 – 1,0) należały pytania nr: 12, 32, 33, 39, 49, 50.

#### 4. Analiza wskaźników łatwości zadań w części 2 etapu pisemnego

Nr zadania	Wskaźnik łatwości zadań kl. IV TOR
1.	0,40
2.	0,53
3.	0,60
4.	0,27
5.	0,60
6.	0,07
7.	0,40
8.	0,20
9.	0,60
10.	0,60
11.	0,86
12.	0,93
13.	0,53
14.	0,60
15.	0,07
16.	0,80
17.	0,00
18.	0,80
19.	0,66
20.	0,13





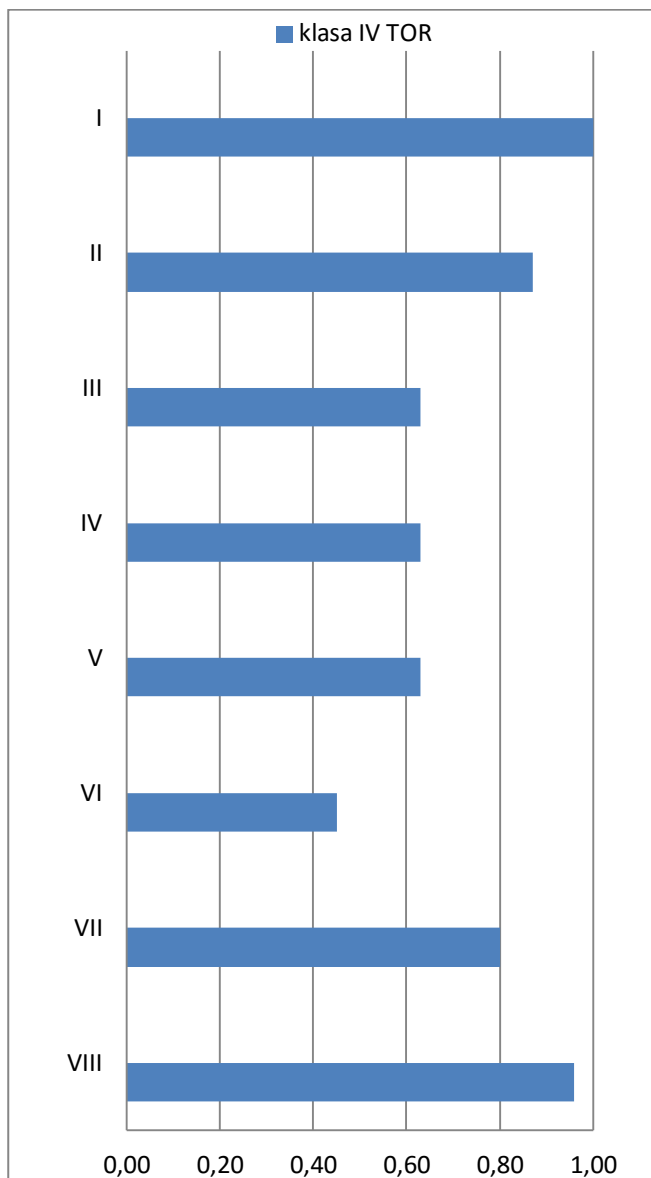
Dla absolwentów technikum nr 9 w zawodzie technik organizacji reklamy zadaniami bardzo trudnymi (wskaźnik łatwości 0,0 – 0,2) i trudnymi (wskaźnik łatwości 0,21 – 0,40) okazały się pytania nr: 4, 6, 7, 8, 15, 20.

Na uwagę zasługuje pytanie nr 17, na które nikt z absolwentów nie udzielił poprawnej odpowiedzi.

Do zadań bardzo łatwych (wskaźnik łatwości 0,81 – 1,0) należały pytania nr: 11, 12.

## 5. Analiza wskaźników łatwości obszarów ocenianych w etapie praktycznym

Obszar	Wskaźnik łatwości obszarów kl. IV TOR
I.	1,00
II.	0,87
III.	0,63
IV.	0,63
V.	0,63
VI.	0,45
VII.	0,80
VIII.	0,96



Zagadnienia w obszarach:

1. Tytuł pracy egzaminacyjnej.
2. Założenia wynikające z treści zadania i dokumentacji.
3. Plan reklamowy w formie tabelarycznej uwzględniający cele kampanii, grupę docelową, media reklamowe, czas trwania i zasięg kampanii.
4. Hasło reklamowe.

5. Wybór blogów zgodnie z zaleceniami wraz z podaniem zalet i wad Internetu jako medium reklamowego.
6. Treść baneru internetowego (zgodnie z modelem AIDA).
7. Projekt layout'u profilu programu na portalu społecznościowym.
8. Ogólna ocena pracy.

Dla absolwentów Technikum nr 9 w zawodzie technik organizacji reklamy zadania części praktycznej okazały się zadaniami średniej łatwości (wskaźnik łatwości zadań 0,41-0,60), zadaniami łatwymi (wskaźnik łatwości 0,61 -0,80) lub bardzo łatwymi (wskaźnik łatwości 0,81 – 1,0).

## **6. Wnioski i wskazówki do dalszej pracy**

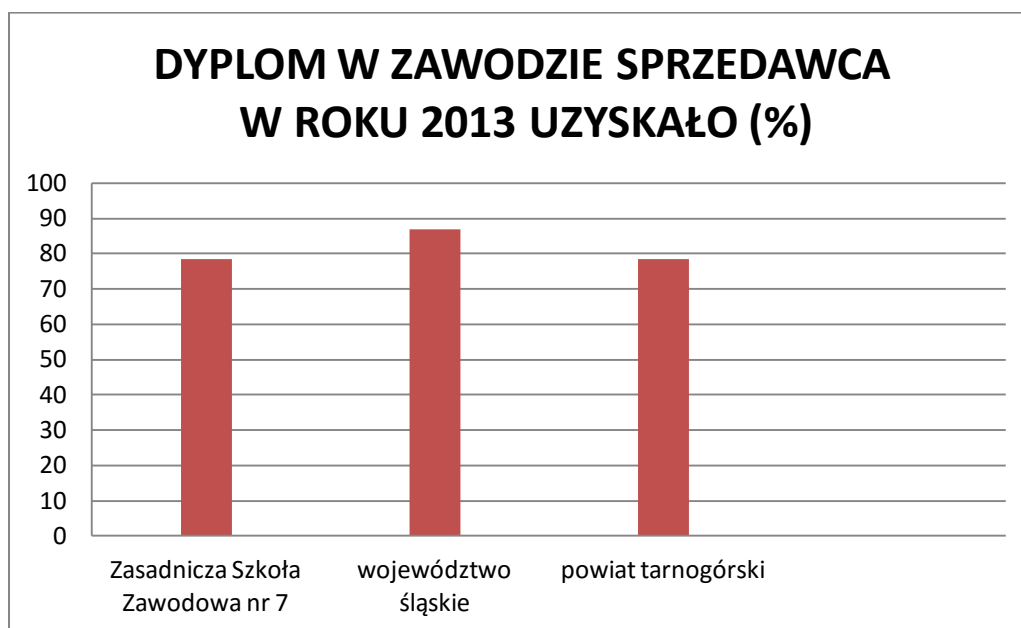
W wyniku analizy łatwości pytań w klasach Technikum Organizacji Reklamy wysunięto następujące wnioski:

- 1) w zakresie wiadomości uczniowie nie opanowali następujących zagadnień:
  - oddziaływanie reklamy na klienta;
  - miejsce reklamy w systemie narzędzi promocyjnych przedsiębiorstwa;
  - metody badań marketingowych;
  - zagadnienia dotyczące historii sztuki;
- 2) w zakresie umiejętności uczniowie nie opanowali następujących zagadnień:
  - psychologiczne uwarunkowania zachowań konsumentów;
  - elementy konstrukcji graficznej;
  - programowanie działalności reklamowej;
  - techniki druku;
  - reklama zewnętrzna.

Z wyżej wymienionymi wnioskami zapoznano nauczycieli przedmiotów zawodowych, którzy w trakcie procesu edukacji powinni zintensyfikować pracę w tych obszarach.

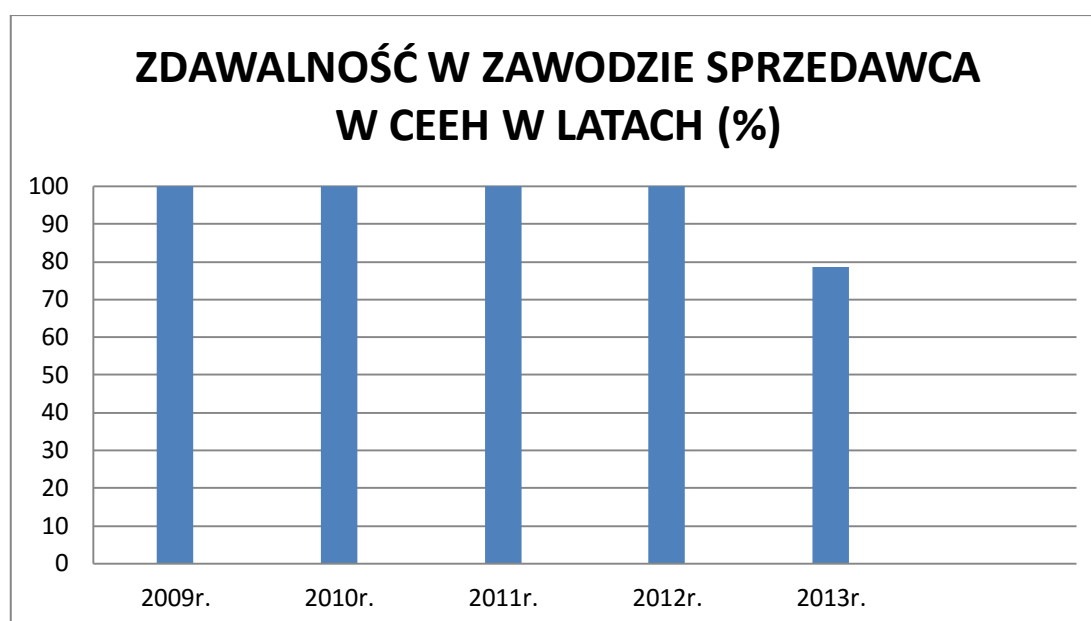
#### IV. Analiza wyników egzaminu potwierdzającego kwalifikacje zawodowe w zawodzie sprzedawca 522(01)

##### 1. Porównanie zdawalności egzaminu w zawodzie sprzedawca w Zasadniczej Szkole Zawodowej nr 7, województwie śląskim i powiecie tarnogórskim



Zdawalność absolwentów Technikum nr 9 w Centrum Edukacji Ekonomiczno-Handlowej w Tarnowskich Górach w zawodzie sprzedawca jest niższa od średniej w województwie śląskim ( o 8,32%). W powiecie tarnogórskim wynosi tyle samo (78,6%) – Zasadnicza Szkoła Zawodowa nr 7 była jedyną szkołą w powiecie przeprowadzającą egzamin w zawodzie sprzedawca.

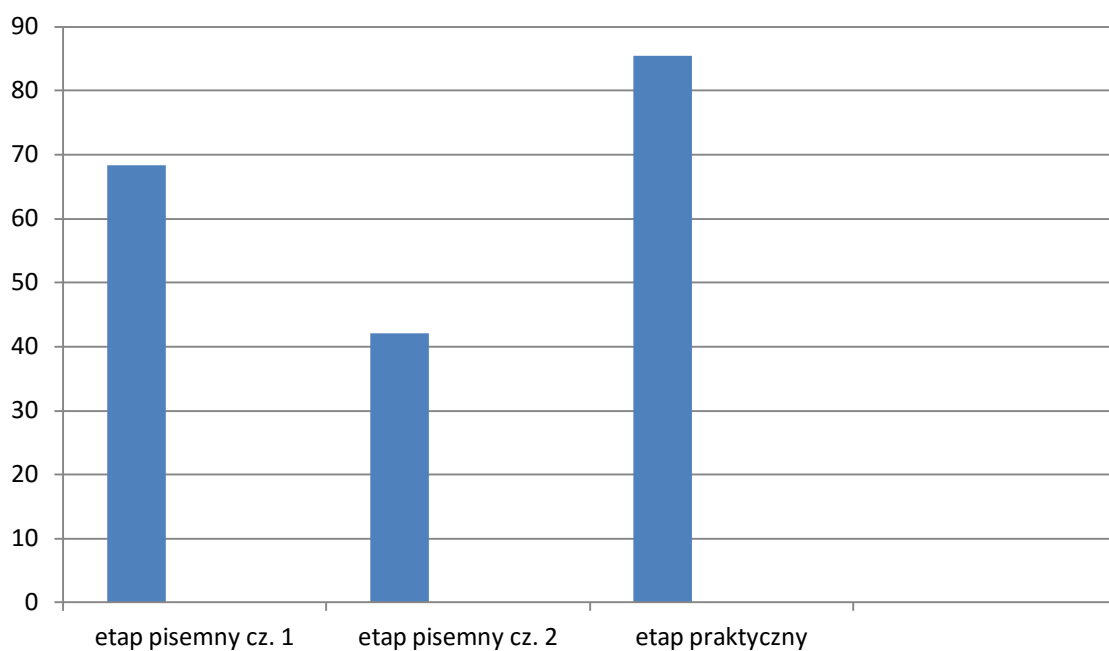
##### 2. Porównanie zdawalności w zawodzie sprzedawca w Zasadniczej Szkole nr 7 w latach 2009-2013



Zdawalność absolwentów Centrum Edukacji Ekonomiczno-Handlowej w zawodzie sprzedawca w roku 2013 była najniższą w ostatnich pięciu latach (o 21,4%). W latach 2009-2012 zdawalność w zawodzie sprzedawca wynosiła 100%.

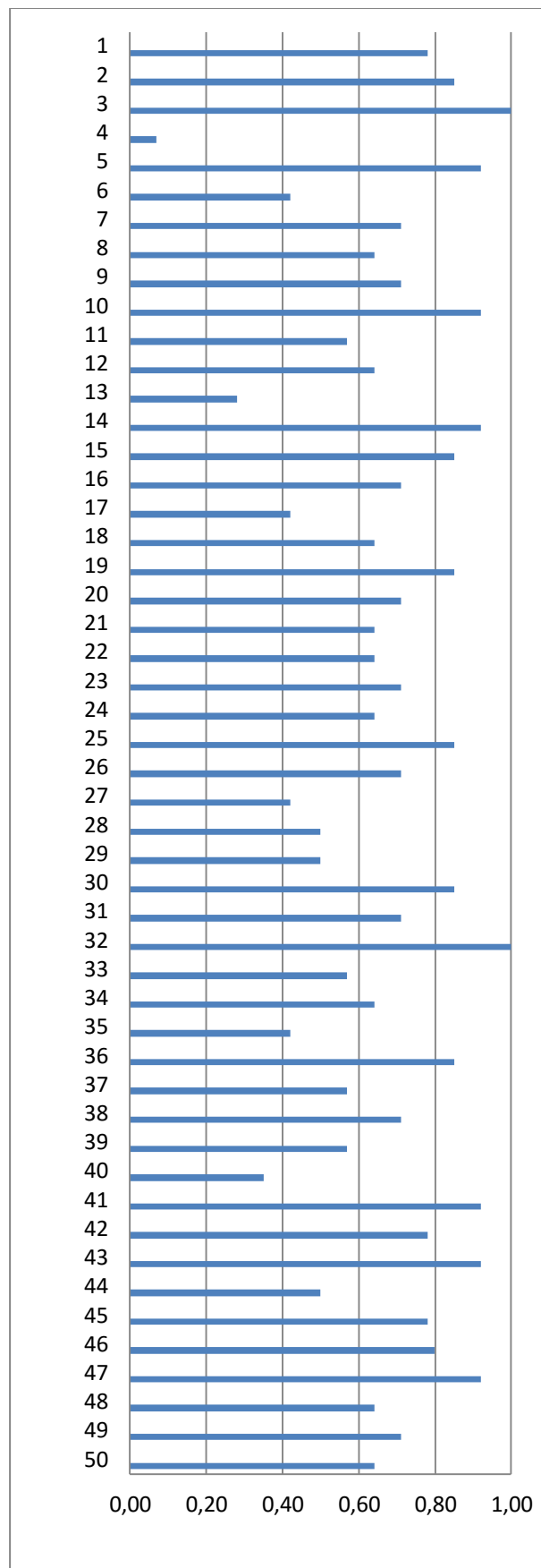
### 3. Średnie wyniki etapu pisemnego i praktycznego

Klasa	Etap pisemny		Etap praktyczny
	cz. 1	cz. 2	
II	68,3%	42,1%	85,5%



### 4. Analiza wskaźników łatwości zadań w części 1 etapu pisemnego

Nr zadania	Wskaźnik łatwości
1.	0,78
2.	0,85
3.	1,00
4.	0,07
5.	0,92
6.	0,42
7.	0,71
8.	0,64
9.	0,71
10.	0,92
11.	0,57
12.	0,64
13.	0,28
14.	0,92
15.	0,85
16.	0,71
17.	0,42
18.	0,64
19.	0,85
20.	0,71
21.	0,64
22.	0,64
23.	0,71
24.	0,64
25.	0,85
26.	0,71
27.	0,42
28.	0,50
29.	0,50
30.	0,85
31.	0,71
32.	1,00
33.	0,57
34.	0,64
35.	0,42
36.	0,85
37.	0,57
38.	0,71
39.	0,57
40.	0,35
41.	0,92
42.	0,78
43.	0,92
44.	0,35
45.	0,78
46.	0,78
47.	0,92
48.	0,64
49.	0,71
50.	0,64

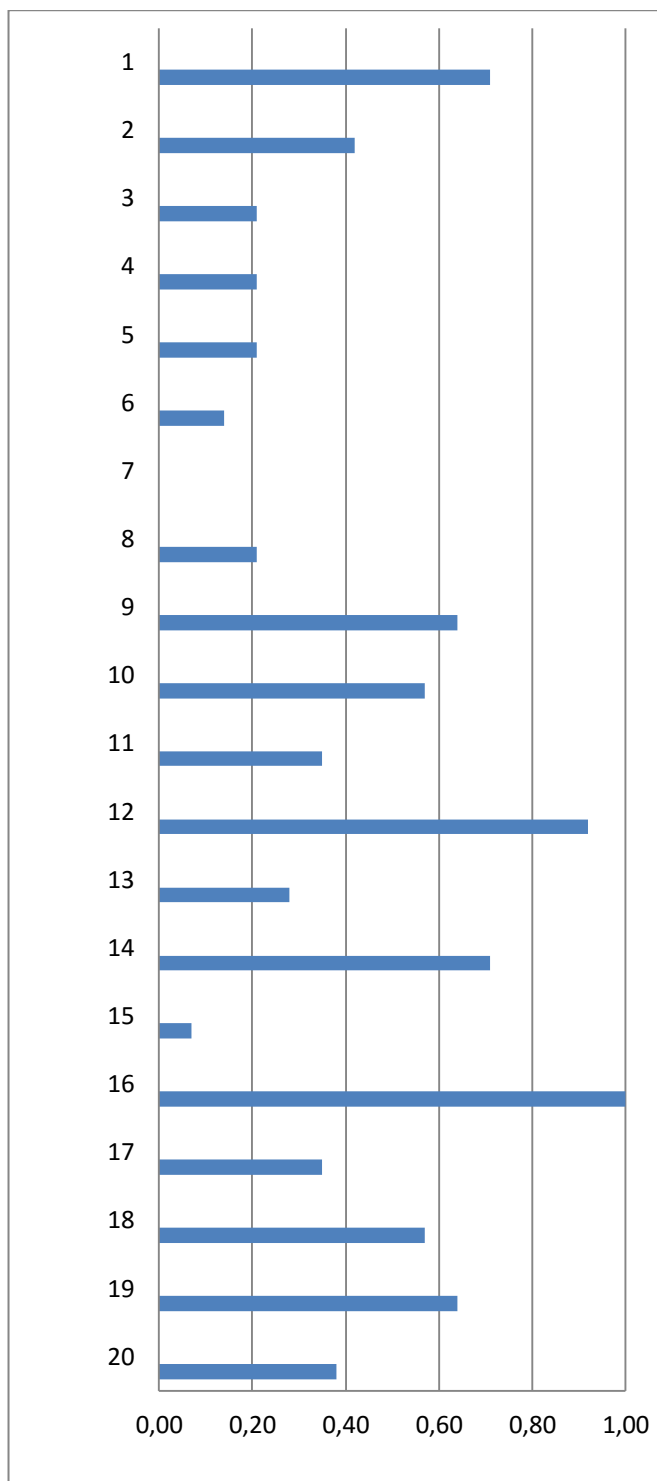


Dla absolwentów Zasadniczej Szkoły Zawodowej nr 7 w zawodzie sprzedawca zadaniami bardzo trudnymi (wskaźnik łatwości 0,0 – 0,2) oraz trudnymi (wskaźnik łatwości 0,21 – 0,40) okazały się pytania nr: 4, 13, 40.

Do zadań bardzo łatwych (wskaźnik łatwości) 0,81 – 1,0) należały pytania nr: 2, 3, 5, 10, 14, 15, 19, 25, 30, 32, 36, 41, 43, 47.

### 5. Analiza wskaźników łatwości zadań w części 2 etapu pisemnego

Nr zadania	Wskaźnik łatwości zadań
1.	0,71
2.	0,42
3.	0,21
4.	0,21
5.	0,21
6.	0,14
7.	0,00
8.	0,21
9.	0,64
10.	0,57
11.	0,35
12.	0,92
13.	0,28
14.	0,71
15.	0,07
16.	1,00
17.	0,35
18.	0,57
19.	0,64
20.	0,14

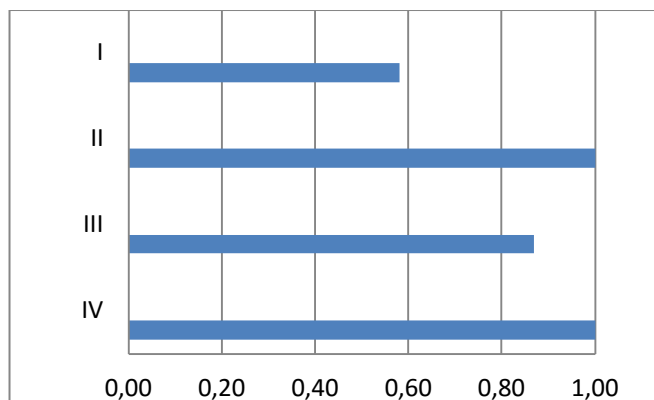


Dla absolwentów Zasadniczej Szkoły Zawodowej nr 7 w zawodzie sprzedawca zadaniami bardzo trudnymi (wskaźnik łatwości 0,0 – 0,2) oraz trudnymi (wskaźnik łatwości 0,21 – 0,40) okazały się pytania nr: 3, 4, 5, 6, 7, 8, 11, 13, 15, 17, 20.

Na uwagę zasługuje pytanie nr 7, na które nikt z absolwentów nie udzielił poprawnej odpowiedzi. Do zadań bardzo łatwych (wskaźnik łatwości) 0,81 – 1,0) należały pytania nr: 12, 16.

## 6. Analiza wskaźników łatwości obszarów ocenianych w etapie praktycznym

Obszar	Wskaźnik łatwości obszarów
I.	0,58
II.	1,00
III.	0,87
IV.	1,00



Zagadnienia w obszarach:

1. Planowanie
2. Organizowanie
3. Wykonanie
4. Prezentacja

Dla absolwentów zadania części praktycznej okazały się zadaniami średniej łatwości (wskaźnik łatwości zadań 0,41-0,60) lub zadaniami bardzo łatwymi (wskaźnik łatwości 0,81 – 1,0).

## 7. Wnioski i wskazówki do dalszej pracy

W wyniku analizy łatwości pytań w klasie Zasadniczej Szkoły Zawodowej w zawodzie sprzedawca wysunięto następujące wnioski:

- 3) w zakresie wiadomości uczniowie nie opanowali następujących zagadnień:
  - formy rozliczeń;
  - zasady rozmieszczania towarów w sklepie;
  - ceny i marże;
  - rynki zorganizowane, papiery wartościowe;
  - formy opodatkowania
  - podstawy prowadzenia działalności gospodarczej;
  - system ubezpieczeń społecznych;
  - prawo pracy dotyczące w szczególności pracowników młodocianych;
- 4) w zakresie umiejętności uczniowie nie opanowali następujących zagadnień:
  - płace pracowników;
  - rozliczenia sklepowe.

Z wyżej wymienionymi wnioskami zapoznano nauczycieli przedmiotów zawodowych, którzy w trakcie procesu edukacji powinni zintensyfikować pracę w tych obszarach.